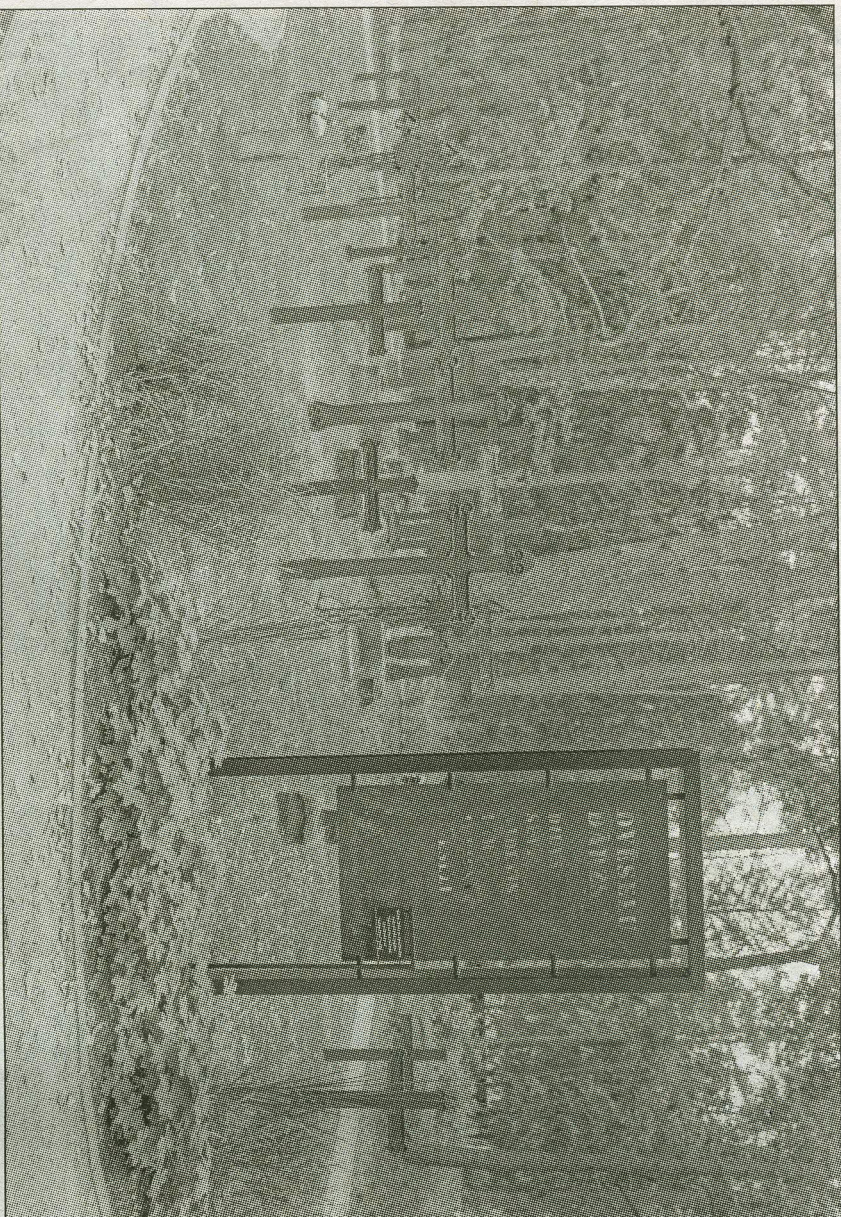


Ģipkā izveidots īpašs Dvēseļu dārzs



Dvēseļu dārzā šobrīd sakārtoti un eksponēti gandrīz 50 krusti no 17. un 18. gadsimta. Tie ir tuvinieku pamesti un līdz šim guļējuši mežā. Ja zemē nokritis vēl kāds no krustiņiem vecajos kapos, arī tas nonāks Dvēseļu dārzā.

Sanita Liepiņa

Ziemeļkurzemes piekrastē

pie Ģipkas baznīcas šobrīd izveidots Dvēseļu dārzs, kurā atdota godšana šim mežā pamestiem un apkritušiem krusu tiem. Dvēseļu dārzs veidots kā neilgla taka, lai tās apmeklētāji varētu kļūst par padomātājiem par mūžīgām vērtībām — dzīvību un nāvi. Dārza iekārto-

šanas darbi turpināsies, lai pavasarī krustus ieskaitu krāsainu krokusu pļavā.

Ģipkas baznīca Talsu novadā atrodas vien pāris simtus metru no jūras, un tā ir priežu meža ieskauda. Tajā pirms dažiem gadiem, staigājot pa vecajiem kapjiem, draudzes priekšnieks Valdis Rande citu pēc cita atrada apkritušus vai pret ko-

Ģirta Greneviča foto

Pēc krustu sakārtošanas miers paša dvēsele

Dvēseļu dārzā ir gandrīz pus-simts krustu, un vecākais ir no 18. gadsimta 40. gadiem. Kas ir krustu īpašnieki, nav zināms, taču vienu stāstu Valdim Randem izdevies atšifrēt. «Kad es izlasīju uzrakstu «Pirmajam mājas saimniekam», man tas uzvārds (šķiet, ka vecajā drukā uz krusta rakstīts Karls Munkevičs — S. L.) likās pazīstams un zināms. Bet es nevarēju iedomāties, kur tā māja atrodas. Zvanīju vienam, otram, trešajam un pēc dažām stundām uzzināju, ka tā māja atradusies netālu mežā. Tiešām saimnieka pirmā māja. Paldomju okupācijas laikā tā nojaukta un pārvesta uz Rojupī. Un tā stāv vēl no tiem laikiem. Par šo atradumu man tiešām bija prieks, vēl tikai jāatrod, vai ir senči. Jo uzvārds, kāds uz krusta rakstīts, vēl ir,» aizrautīgi stāsta Dvēseļu dārza idejas autors. Jautājot, vai šobrīd, kad krusti sakārtoti, Valdim Randem ir sajūta, ka viņu dvēseles ir mierā, viņš zibenīgi atbild: «Man pašam ir miers. Jo cilvēki tagad var atnākt, pasēdēt un pabūt kopā ar šīm dvēselēm un saviem tuviniekiem, ja kāds no viņiem guļ kapos.»

Pagodinājums Dvēseļu dārzā ieguldīt laiku

Dvēseļu dārzs ir Pīlienes iecirkņa prievesta Karļa Irbes un mācītāja Didža Oļes iesvētīts. Ja vecajos kapos nokritīs vēl kāds tuvinieku pamests krusts, arī tas nonāks Dvēseļu dārzā.

Pirms idejas īstenošanas apkārtnē šeit izskatījās kā meža pļava. Visus tās apstādījumus rūpīgi veidojis Ģipkas baznīcas draudzes lo-

ceklis Mareks Langzāms. Viņš nesēn iegādājies ar baznīcu un barona Ostenzakena dzimtu saistītu īpašumu, tāpēc Dvēseļu dārza praktiskos iekārtošanas darbus viņš uztvēris jau ar citu nozīmi. «Las man bija tiešām liels pagodinājums — šajā Dvēseļu dārzā ieguldīt savu laiku, savu sirdi, savas emocijas,» saka M. Langzāms. Viņam jau izdevies pa dārzu pastaigāt, pasēdēt un padomāt par Mūžības vērtībām, gluži kā to aicināja mācītājs.

Senos krustus ieskaus krāsaini krokusi

Ģipkas baznīcas teritorijas labiekārtošanu un Valda Randes izsargāto Dvēseļu dārzu veidojusi Kuldiģas puses arhitekte Daina Agruma. «Ideja bija, ka tiem krustiņiem jābūt sakārtotiem regulāri, un apkārt ir jāiet tādām figurālām celiņam, kur katrs var iet. Tur ir trīs soliņi tādās nišās. Katrs var iet un lēni pārdomāt, apskatīties, var arī katram krustam pietēt klāt,» atklāj Dvēseļu dārza arhitekte Daina Agruma, kura Ģipkas baznīcas ideju vērtē kā ļoti apsvērtu.

Dārza iekārtošana vēl turpināsies, un jau šoruden tajā tiks stādīti iedzīvotāju dāvinātie dažādu krāsu krokusi, kas pavasarī Dvēseļu dārzu pārvērtīs par krāsainu pļavu. «Mannuprāt, būs tik skaisti!» saka V. Rande. «Ļājos laikos tādi krokusi neziedēja, bet tagad balti, dzelteni un zili ziedi ieskaus šos senlaicīgos krustus un viņu dvēseles.»

Dvēseļu dārzu papildina skulptūra, kas veidota kā kuglis, lai ardošu godu bojā gājušajiem zvejniekiem, kā arī tiem jūrnikiem, kuri darbu jūrā turpinā vēl šodien. ■